

1

[REDACTED]

Statický posudek - č. 33/2021:

objednatel:

A + H STAVBY spol. s r.o.
IČO: 29036569
Ukrajinská 728/2
Vršovice-Praha 10
101 00 Praha

účel posudku:

Posouzení stavebně technického stavu a hlavně nosných konstrukcí objektů č.p.104 a č.p.105 na Váciavském náměstí a objektu č.p.106 na Mariánském údolí v Příbrami II včetně návrhu na případné úpravy nebo statickou stabilizaci nosných konstrukcí.



Posudek obsahuje celkem ¹⁰.....listů a byl vypracován ve třech vyhotoveních

zpracovatel posudku:

Ing. Jaroslav Cikán, CSc.

[REDACTED]
IČO: 12246654
DIČ: 5504220920
mobil: [REDACTED]
e-mail: [REDACTED]



V Příbrami, dne 2.8.2021

1. Podklady pro zpracování posudku:

- statický výpočet zpracovaný statikem v 8/2021
- prohlídka objektu provedená statikem v 8/2021
- fotodokumentace objektu provedená statikem v 8/2021
- projektová dokumentace stávajícího a nového stavu

2. Literatura:

- | | |
|------------------------------------|---|
| - Uživatelské manuály k programům: | GEO, FINE, SCIA, FEAT, AB
Studio Graitec Group |
| - ČSN EN 1990 Eurokód: | Zásady navrhování konstrukcí |
| - ČSN EN 1991-1-1: Eurokód 1: | Zatížení konstrukcí-část 1-1:
Obecná zatížení-objemové tíhy,
vlastní tíha a užitná zatížení
pozemních staveb |
| - ČSN EN 1991-1-3: Eurokód 1: | Zatížení konstrukcí-část 1-3:
Obecná zatížení-zatížení
sněhem |
| - ČSN EN 1991-1-4: Eurokód 1: | Zatížení konstrukcí-část 1-4:
Obecná zatížení-zatížení
větre |
| - ČSN EN 1992-1-1: Eurokód 2: | Navrhování betonových
konstrukcí-část 1-1: Obecná
pravidla a pravidla pro pozemní
stavby |
| - ČSN EN 1993-1-1: Eurokód 3: | Navrhování ocelových
konstrukcí-část 1-1: Obecná |

- ČSN 73 1201:

- ČSN 73 0035:

- M.Rochla:

pravidla a pravidla pro pozemní
stavby

Navrhování betonových
konstrukcí pozemních staveb

Zatížení stavebních konstrukcí
stavební tabulky

SNTL Praha 1987

A. SITUACE


1. Popis posuzovaných objektů:

a) Dům Václavské náměstí č.p.104, Příbram II:

Objekt je založen na základových pasech z volně loženého kamene, na kterých je nosné cihelné zdívo z cihel CPP na maltu MV.

Stropní konstrukce jsou kombinací dřevěných trámových stropů s podbitím a záklopem, v části chodeb přizemí a nad suterénem jsou válcové klenby z cihel CPP na maltu MV.

Krov je klasický hambalkový s vaznicemi a příčnými vazbami.



Střešní krytina je azbestocementová na dřevěných latích, oplechování z pozinkovaného plechu.

Pavlače jsou kompletně dřevěné.

Objekt je třípodlažní se zapuštěným přízemím, částečným podsklepením a půdním prostorem.

b) Dům Václavské náměstí č.p.105, Píbram II:

Objekt je založen na základových pasech z volně loženého kamene, na kterých je nosné cihelné zdivo z cihel CPP na maltu MV.

Stropní konstrukce jsou kombinací dřevěných trámových stropů s podbitím a záklopem, v části chodeb přízemí a nad suterénem jsou válcové klenby z cihel CPP na maltu MV.

Krov je klasický hambalkový s vaznicemi a příčnými vazbami.

Střešní krytina je keramická na dřevěných latích, oplechování z pozinkovaného plechu.

Objekt je dvoupodlažní se zapuštěným přízemím, částečným podsklepením a půdním prostorem.

c) Dům Mariánské údolí č.p. 106, Příbram II:

Objekt je založen na základových pasech z volně loženého kamene, na kterých je nosné cihelné zdivo z cihel CPP na maltu MV a v části smíšené.

Stropní konstrukce jsou kombinací dřevěných trámových stropů s podbitím a záklopem, v části chodeb přízemí a nad sklepem jsou válcové klenby z cihel CPP na maltu MV.

Řrovn je klasický hambalkový s vaznicerní a příčnými vazbami, střecha je sedlová.

Střešní krytina je azbestocementová ze šablon na dřevěných latích, oplechování z pozinkovaného plechu.

Objekt je dvoupodlažní se zapuštěným přízemím, částečným podsklepením a půdním prostorem.

2. Zjištěné skutečnosti na stávající nosné konstrukci:

Na základě provedené prohlídky bylo zjištěno následující:

a) Dům Václavské náměstí č.p.104, Příbram II:

Kompletně chybí vodotěsné izolace spodní části objektu, dochází ke vzlínání vody, dále k zatékání z úrovně přilehlého terénu a chodníku, čímž dochází k degradaci nosného zdiva a spojovací malty a ztrátě jejich statické únosnosti.

S ohledem na úroveň hladiny spodní vody má objekt trvale pod hladinou spodní vody základové konstrukce včetně částí svislých zděných stěn podsklepení.

V důsledku nefunkčnosti a narušení střešní krytiny a oplechování, dochází k zatékání do objektu a následnému vzniku hniloby na zhlaví nosných stropních trámů a nosných prvků krovu a ke ztrátě jejich statické únosnosti a stability.

Na nosných zděných stěnách jsou viditelné statické trhliny v takovém rozsahu, že nosné stěny jsou staticky nestabilní a nevyhovující.


Nosné konstrukce dřevěných pavlačí jsou napadené hnilobou a dřevokazným hmyzem a jsou staticky nestabilní a nevyhovující.

V roce 2005 došlo při provádění rekonstrukce objektu k neodbornému zásahu do nosných konstrukcí a k následnému zřícení dvou těles komínů na celou výšku objektu včetně narušení nosných zděných stěn a pilířů v prostoru schodiště.

b) Dům Václavské náměstí č.p.105, Příbram II:

Kompletně chybí vodotěsné izolace spodní části objektu, dochází ke vztlínání vody, dále k zatékání z úrovně přilehlého terénu a chodníku, čímž dochází k degradaci nosného zdiva a spojovací malty a ztrátě jejich statické únosnosti.

S ohledem na úroveň hladiny spodní vody má objekt trvale pod hladinou spodní vody základové konstrukce včetně částí svislých zděných stěn podsklepení.



V důsledku nefunkčnosti a narušení střešní krytiny a oplechování, dochází k zatékání do objektu a následnému vzniku hniloby na zhlaví nosných stropních trámů a nosných prvků krovu a ke ztrátě jejich statické únosnosti a stability.

Na nosných zděných stěnách jsou viditelné statické trhliny v takovém rozsahu, že nosné stěny jsou staticky nestabilní a nevyhovující.

c) Dům Mariánské údolí č.p. 106, Příbram II:

Kompletně chybí vodotěsné izolace spodní části objektu, dochází ke vzlínání vody, dále k zatékání z úrovně přilehlého terénu a chodníku, čímž dochází k degradaci nosného zdiva a spojovací malty a ztrátě jejich statické únosnosti.

S ohledem na úroveň hladiny spodní vody má objekt trvale pod hladinou spodní vody základové konstrukce včetně části svislých zděných stěn podsklepení.

V důsledku nefunkčnosti a narušení střešní krytiny a oplechování, dochází k zatékání do objektu a následnému vzniku hniloby na zhlaví nosných stropních trámů a nosných prvků krovu a ke ztrátě jejich statické únosnosti a stability.

Na nosných zděných stěnách jsou viditelné statické trhliny v takovém rozsahu, že nosné stěny jsou staticky nestabilní a nevyhovující.

[REDACTED]

B. DOPORUČENÍ

Na základě provedené prohlídky, projektové dokumentaci a statickém výpočtu konstatuji následující:

- a) Posuzované objekty č.p.104 a č.p.105 na Václavském náměstí a objekt č.p.106 na Mariánském údolí v Příbrami II jsou staticky nevyhovující a z hlediska nosných konstrukcí v havarijním stavu.
- b) S okamžitou platností nařizují zákaz vstupu nepovolaných osob do všech posuzovaných objektů a okamžité zahájení demolice všech objektů č.p. 104, č.p. 105, č.p. 106 a tím, že demolice bude zahájena od objektu č.p. 106 směrem k objektu č.p. 104.

V Příbrami, dne 2.8.2021

vypracoval:

Ing. Jaroslav Cikán, CSc.

[REDACTED]
IČO: 12246654

DIČ: 5504220920

mobil: [REDACTED]

e-mail: [REDACTED]



[REDACTED]

Statický posudek - č. 33/2021

Fotodokumentace:

objednatel:

A + H STAVBY spol. s r.o.
IČO: 29036569
Ukrajinská 728/2
Vršovice-Praha 10
101 00 Praha

účel posudku:

Posouzení stavebně technického stavu a hlavně nosných konstrukcí objektů č.p.104 a č.p.105 na Václavském náměstí a objektu č.p.106 na Mariánském údolí v Příbrami II včetně návrhu na případné úpravy nebo statickou stabilizaci nosných konstrukcí.



Posudek obsahuje celkem ¹⁴.....listů a byl vypracován ve třech vyhotoveních

zpracovatel posudku:

Ing. Jaroslav Cíkáň, CSc.

[REDACTED]
IČO: 12246654
DIČ: 5504220920
mobil: [REDACTED]
e-mail: [REDACTED]



V Příbrami, dne 2.8.2021



Obr.1: Průčelí domu Václavské náměstí č.p.104



Obr.2: Narušené zdivo domu Václavské náměstí č.p.104



Obr.3: Narušené zdivo domu Václavské náměstí č.p.104



Obr.4: Průčelí domu Václavské náměstí č.p.105



Obr.5: Narušené zdivo domu Václavské náměstí č.p.105



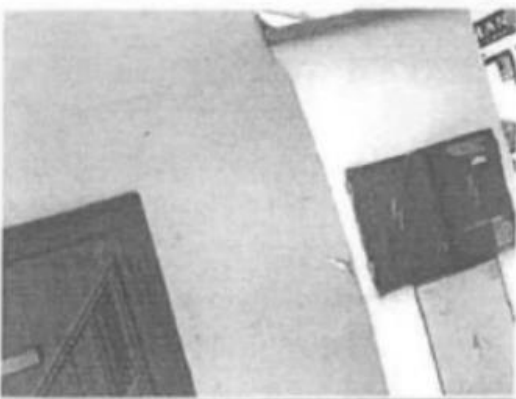
Obr.6: Narušené zdivo domu Václavské náměstí č.p.105



Obr.7: Narušené zdivo domu Mariánské údolí č.p.106



Obr.8: Průčelí domu Mariánské údolí č.p.106



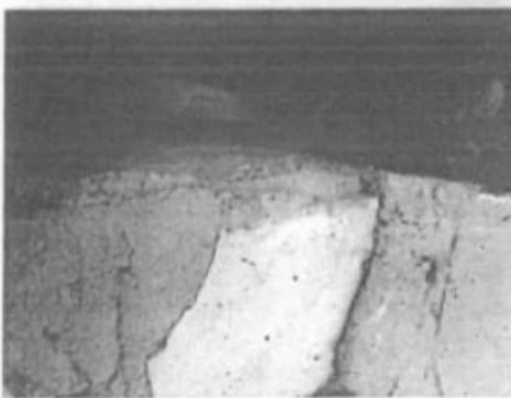
Obr.9: Narušené zdivo domu Mariánské údolí č.p.106



Obr.10: Narušené zdivo domu Mariánské údolí č.p.106

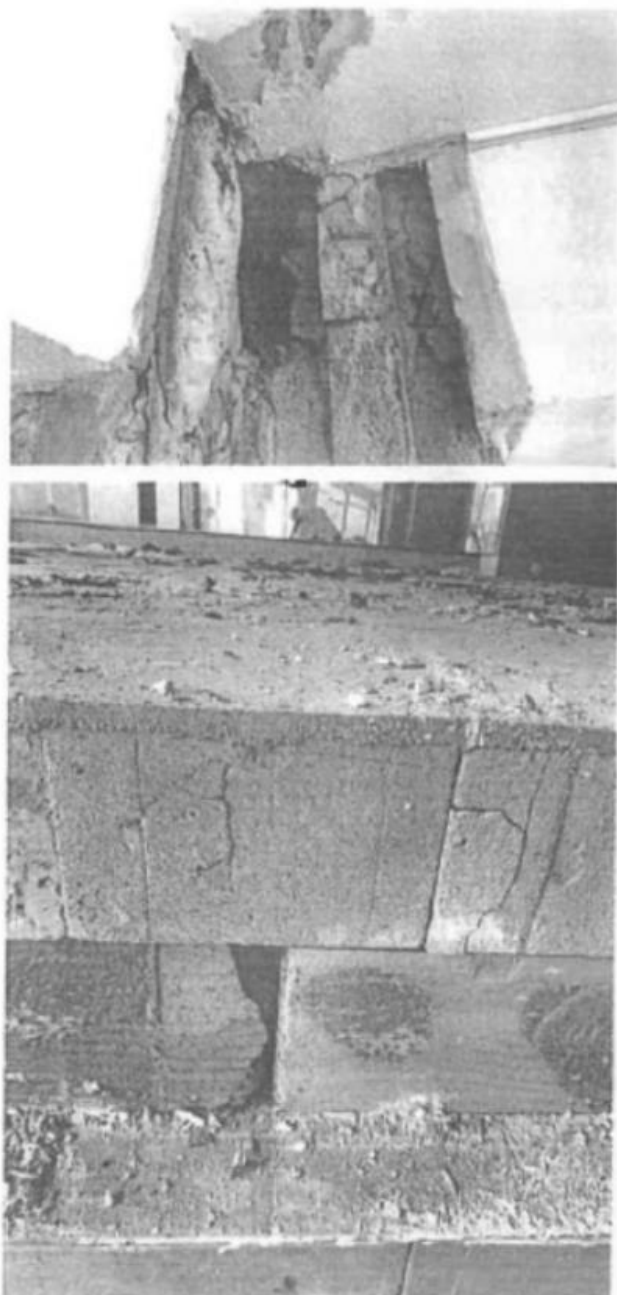


Obr.11: Narušené zdivo domu Mariánské údolí č.p.106

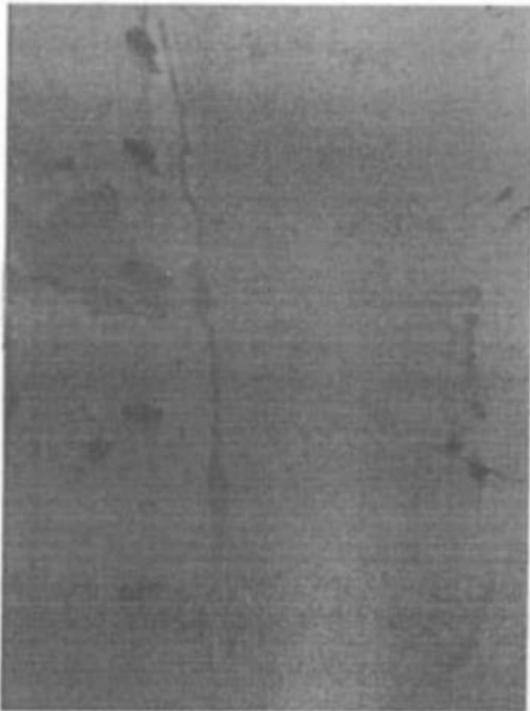


Obr.12: Narušené zdivo domu Mariánské údolí č.p.106

Obr.13-23: Narušené a popraskané nosné zdivo, vlhkost a hniloba domů Václavské náměstí č.p.104, č.p.105 a Mariánské údolí č.p.106











**Obr.24-30: Narušené a popraskané štítové zdivo domu Václavské náměstí
č.p.105 směrem k domu Mariánské údolí č.p.106. foto: 11.8.2021**

